

# *Seminární práce*

*Waldorfský seminář Praha 2003-2006  
Vedoucí lektor Tomáš Zuzák*

*Zpracovala Pavla Šedivá v červnu 2006 v Bosni.*

## *Poděkování*

*Tato seminární práce je vlastně jen tečkou za tříletým studiem Waldorfského semináře. Proto děkuji své rodině za to, že jsem se mohla zúčastnit všech studijních víkendů a letních soustředění; za trpělivost, kterou se mnou všichni měli, když jsem se domů vracívala nadšená a oni nevěděli, co se děje; za to, že bez reptání a s povzbuzováním snášeli mé flétnové učení, které jim jistě rvalo uši; a za všechnen volný čas, který mi darovali pro má studia.*

*Děkuji svým spoluseminaristům, že jsme společně dokázali utvořit kruh lidí, kteří vědomě usilují o svůj vývoj. Nebylo vždy všechno jen krásné, mnoho nás na této cestě odpadlo. Někteří z vás mi ukázali obdivuhodné schopnosti – umělecké, povahové, duchovní, ti pomáhali rozvíjet náš společný organismus ze všech svých sil. A někteří mi zrcadlili mé chyby, nebo mi ukázali svoje, abych se jich nedopouštěla. I to bylo pro mě velmi důležité. Doufám, že ani já jsem tomuto kruhu nezůstala mnoho dlužná, snažila jsem se přispívat, jak nejlépe jsem uměla.*

*Můj velký dík patří lektorům – Tomáši Zuzákovi, Mojmiru Poláčkovi, Evě Vejražkové, Karolíně Svobodové, Aničce Zuzákové a také ostatním vyučujícím hostům. Vy všichni jmenovaní i nejménovaní zůstanete navždy v mých očích obdivuhodnými lidmi a ujišťuji vás, že jsem si velmi vědoma, co všechno předáváte svým žákům svou prací i svou osobností. Snad vám udělám radost tím, že budu v té práci pokračovat, aby síla do mě vámi vložená zůstala nadále živá a tvořivá.*

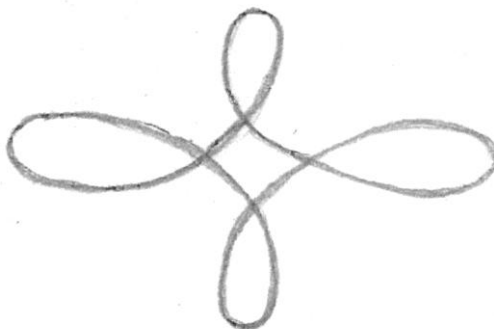


## *Dobrý den, ořechu ...!*

*... tak budou začínat moje rozmluvy s tebou. Budu se na tebe dívat a pozorovat tě, budu si s tebou povídat a poslouchat tě... Budu tě hladit, čichat k tobě a chutnat tě... Chci se s tebou spojit a prosit tě, abys mi vydal své tajemství. Ptáš se, jaké?*

*Obdivuji sílu, která je v tobě skrytá. Jsi takový maličký, tichý – jako by se nic nedělo. Jsi odevzdaný přírodě, připravený se obětovat a posloužit mně, nebo nějaké myšce či ptáku za potravu. Ale když ti kosmická vůle poručí, ta obrovská v tobě uzavřená energie vyprýští ven; ty sice zahyneš, ale dáš vzniknout nové rostlině, vyroste z tebe mohutný strom – ořešák královský. Není to úžasné?*

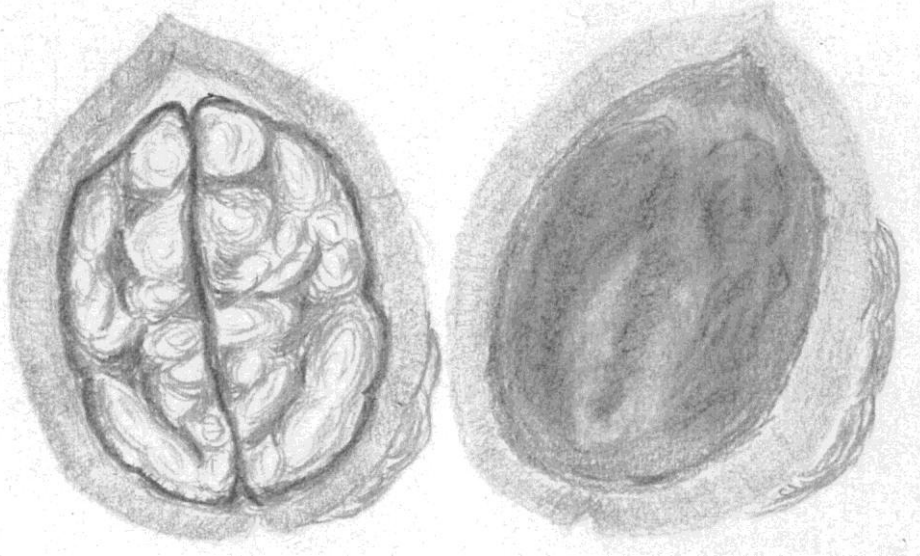
*Chtěla bych poznat tuto energii, do jakých forem je zakletá, jakým zákonům se podřizuje. Nástroji k tomu mi budou moje smysly a myšlení. Ale potřebuji k tomu ještě tvou, tedy vlastně Boží pomoc, abych tě mohla poznat a pochopit.*



## Plný pytel ořechů a každý je jiný...

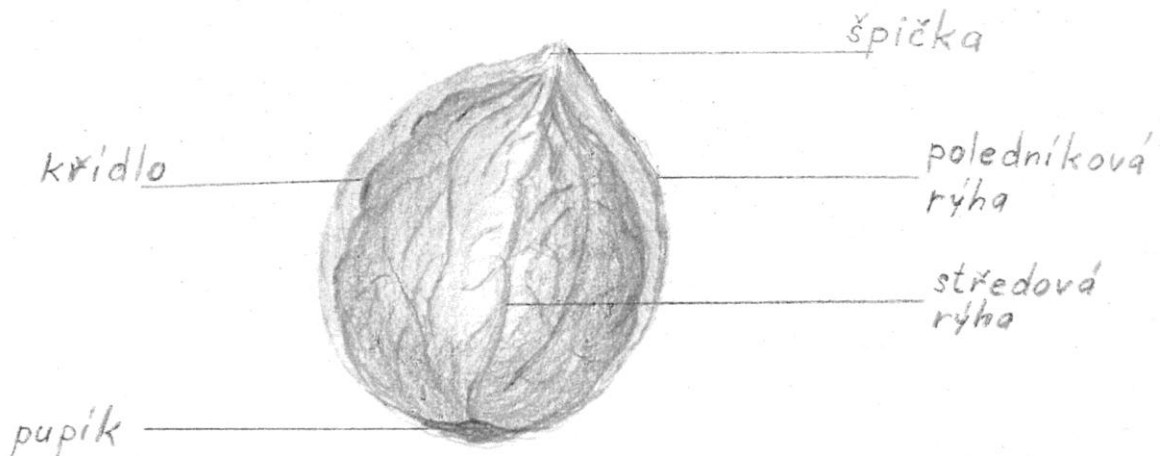
*Držím tě v ruce a řeknu si: ořech. Ořech jako ořech, na tom přece nic není, každý ořech je takový kulatý, hnědý, vrásčitý... zkrátka ořech, to hned poznám. Jenže ... podle čeho já to vlastně poznám? A tak sáhnu po jiném ořechu a žasnu: On je úplně jiný!!! Jinak kulatý, jinak vrásčitý... Sáhnu po dalším a ještě a ještě... Žádný se vůbec nepodobá svému sourozenci, ani když spolu vyrostli na jedné větvi. Začnu si podrobně prohlížet všechny ty znaky, které jsou zároveň tak stejné a zároveň tak odlišné.*

*Co mi říká stejnost a co mi říká odlišnost? Stejnost mi říká, že se dívám na ořech a že tedy mohu s velkou jistotou předpokládat, že když tě rozlousknu, bude uvnitř dobré jádro, na kterém si pochutnám. Nebo že když vyklíčíš a vyrosteš, bude z tebe strom ořešák a nikdy ne kaštan nebo šťovík. Zkrátka že jsi jedinec svého druhu, svého společenství, které má určité vlastnosti a určité chování. Ale zkušenost mi říká, že uvnitř nemusí být dobré jádro, a že ne každý ořech vyklíčí a vyroste v strom, i když k tomu má podmínky. Čím to je? Možná, že právě tvarové odlišnosti nějak předjímají tvůj osud, ořechu, jestli například budeš schopen vyklíčit, nebo zda tvoje jádro bude opravdu dobré nebo scvrklé. Vždyť na některém tvém bráškově jakoby to opravdu bylo vidět na první pohled, je celý deformovaný a vypadá nezdravě. Ale přece jen tuším, že to, jak který oříšek vypadá, je vyjádřením nějaké hlubší skutečnosti, než té, která se tu tak snadno nabízí.*



*Nyní si uvědomuji, že se na tebe mohu dívat ze dvou různých úhlů pohledu. Zaprvé pozoruji jednotlivosti a za druhé se snažím vnímat tě jako celek. Přitom mě napadají zcela odlišné myšlenky, pokaždé se ubírají jiným směrem. Mám-li tě popsat, musím tě rozebrat na kousky, ale cítím, že tím tě nepoznávám úplně, že toto rozebírání mě jenom nutí k dalšímu ještě podrobnějšímu pitvání. Chci-li tě poznat, musím tě zase pěkně poskládat dohromady a přemýšlet nad procesy, které se s tebou dějí.*

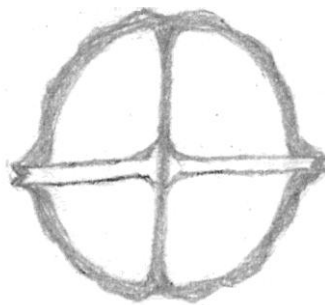
## Začneme skořápkou...



Pozoruj teď velmi podrobně tvoji skořáčku. Dostředivý sférický tvar, na jednom pólu máš pupík\*, to je místo, kde jsi byl přirostlý k mateřskému stromu, na druhém pólu je špička. Pupík se špičkou jsou po obvodě spojeny poledníkem, který dělí skořáčku na dvě poloviny a v němž se poměrně snadno otevřeš. Tento poledník je umístěn na jakémsi vyvýšeném křídle. Kolmo k němu probíhá ještě jedna poledníková rýha, kterou budu nazývat středová. A mezi nimi vede ještě spousta rýh a vrásek, které se zahušťují a sbíhají směrem ke špičce. Nejdříve v těch čarách nevidím žádný systém, žádný pořádek, ale pak, když si natočím pupík nebo špičku proti sobě, vidím dvě zajímavé mandaly se symbolem kříže.



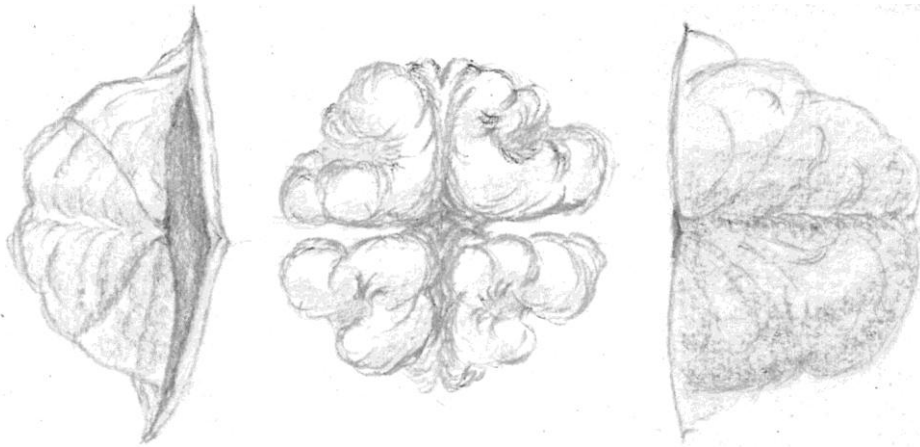
Poměrně tvrdá a křehká skořáčka přechází na vnitřní straně v korkovitou výstelkovou vrstvu, která už není tak tvrdá, ale je o to houževnatější. Zajímavé je její vnitřní rozčlenění. V místech, kde na vnější straně skořáčky vedou poledníkové a středové rýhy, tvoří skořáčka uvnitř přepážky. Křídlem vedou dvě (!) přepážky, které jsou neúplné, mají jen pupkovou a špičkovou část. Kolmo k těmto přepážkám prorůstají středovými rýhami další přepážky, které jsou úplné a uprostřed ořechu srostlé. Tím se vnitřek ořechu rozdělí jakoby křížem. Při pohledu shora do ořechu opět vidím kříž.



\*Názvy důležitých míst na ořechu jsem si vymyslela, je to moje terminologie důležitá pro přehlednost textu

*Skořápka s přepážkami tvoří jakýsi negativ – ohraničuje prázdný prostor, který je vyplněn pozitivem – vlastním jádrem, dárce života. Ani jádro tedy není jednoduchý útvar. Díky přepážkám je rozděleno na dvakrát dvě poloviny, tedy čtyři laloky. Zaujalo mě, že skořápku lze rozdělit na dvě poloviny, také jádro lze rozdělit na dvě poloviny, ale uvnitř toto rozdělení nekoresponduje; rovina rozdělení skořápky a rovina rozdělení ořechu jsou k sobě kolmo, opět tedy symbol kříže.*

*Není těch křížů už nějak nápadně moc?*



## *Co není vidět na první pohled?*

*Soustředím se teď na dojmy, které ve mně vyvolává skořápka. Především její dostředivý tvar a pevnost jakoby naznačovaly, že uvnitř je obrovská síla a tu je zapotřebí udržet pohromadě. Usuzuji tak i podle členitosti jádra – jako žhavá láva, která měla snahu obrovským tlakem zevnitř vyjít ven a natlačila se všude, kde jen bylo trochu volno – a proti němu skořápka, která se snažila protitlakem udržet všechnu tu energii na místě, aby se hned nerozplynula, až se jí z toho udělaly vrásky. Dokonce vytvořila důmyslný systém přepážek, aby se ta vnitřní jaderná síla rozděbila a oslabila. Toto je dobře vidět na právě uzrálém ořechu, jehož jádro úplně vyplňuje prostor skořápky. Později v suchém ořechu je už jádro scvrklé, takže uvnitř ořechu jsou i dutiny.*

*Vždy jsem si myslela, že skořápka je to, co chrání jádro před vnějšími vlivy, aby mu neublížily. Nyní cítím, že je to naopak, že skořápka tě, milý ořechu, chrání před tebou samým, neboť je v tobě tolik síly a energie, že by ses patrně rozplynul dříve, než by nastal čas ke splnění tvého úkolu. Toto potvrzuje i moje zkušenost s tím, jak postupně roste ořech. Už v neopyleném květu je přítomen malý zelený semeník velikosti špendlíkové hlavičky. Po opylení začne bubřet, roste silou zevnitř. Zvenku je to stále též zelený semeník, který se jen zvětšuje, ale uvnitř se dějí věci! V narůstající bílé hmotě začne být patrná blanka, která se postupně zvětšuje, tvarově diferencuje a zpevňuje až tvrdne ve skořápku. Souběžně s tímto procesem se uvnitř této tvrdnoucí blány – skořápky objevuje jádro, nejdříve téměř tekuté a postupně tuhnoucí. Čím více se jádro zvětšuje a tuhne, tím více – o krok napřed – tvrdne a diferencuje se v přepážky skořápky.*

*Další zvláštností, která mě zaujala, je dobře viditelné skloubení prostoru s časem, s pohybem. Neboť tvůj tvar, ořechu, má zároveň i směr – od pupíku ke špičce. Ve tvém tvaru je naznačeno, kudy se do tebe síla, kterou skrýváš a která tě drží pohromadě, dostala a kudy vyprýští ven. V pupíku máš minulost, své dětství, kdy jsi dostával život z mateřského stromu, a ve špičce je budoucnost, tudy vyklíčíš a život daruješ. Teď, když si беру ořechy z košíčku na stole, je pro mě jednodušší otevřít ořech od pupku, ani by mě nenapadlo zkoušet to od špičky, připadá mi tak nepřístupná. Vidím ji na skořápce jako pevný svazek rýh a vrásek, které se sbíhají do jednoho místa a pevně uzamykají bránu ke světlu. Ty ji ale jednou otevřeš a tudy vyjdeš ven. I toto potvrzuje má zkušenost s tím, jak klíčí ořech. Otvírá se postupně od špičky v poledníkové rýze směrem k pupíku, zde zůstává srostlý. Ze špičky vyrůstá klíček, který ihned zakořeňuje, pak se vytvoří lodyha s lístkem.*

*Ještě je tu jedna zajímavost, a sice poledníková rýha umístěná na jakémsi vystouplém křídle. Toto křídlo není nějaké ztlustění (zesílení) skořápky, spíše jako když něčí prsty vytahují okraj skořápky ven do světa z kompaktnosti sférického tvaru, a tím toto místo činí jakoby zranitelným, snáze porušitelným. Je pravda, že v tomto místě se skořápka nejnáze rozpůlí, a také že zde se ořech otvírá při klíčení. Chtěla jsem se i o tomto přesvědčit a vybrala jsem si několik ořechů, které měly poledníkové rýhy umístěné nikoliv vyvýšeně, tedy na křídle. A skutečně! Poledníková rýha, která nevystupuje na povrch, není vůbec zranitelné místo a tak se ořech neotvírá pouze v ní, ale kdekoliv. Pokusila jsem se to nakreslit.*



## Je moje hlava ořech?

*Kdykoliv se na tebe dívám tím vnějším pitvajícím pohledem, pokaždé mě napadne podobnost s lidskou hlavou. Možná je to divoké srovnání, ale je to tak: Jsi ještě v částečně zelené slupce – to je kůže a svaly, prostě obal. Pod ním je skořápka – tvrdá a kulatá jako naše lebka. A uvnitř je schován poklad! U tebe jádro, u nás mozek, dokonce bych řekla, že i zde se najde určitá vnější podoba. (K tomu ještě dodám, že nejen naši předkové, ale i současní výživáři tvrdí, že jedení ořechů posiluje lidskou nervovou tkáň.)*

*Jsem puntičkář, a proto si řeknu: Lidská hlava je sídlem smyslu a to je naše spojovací cesta s ostatním světem. A tu mi, milý ořechu, zazní od tebe odpověď: A co si myslíš, že je můj pupík, křídlo a špička? To jsou přece moje smyslové orgány, můj zrak, sluch a čich, kterými ke mně promlouvá kosmická síla a říká mi, že nastal můj čas!*

*V tuto chvíli o tom nepochybují a ve své fantazii vidím, že pupík je vlastně vidoucí oko, křídlo je ucho schopné zachytit jemné vibrace hlasu přírody a špička je nos, kterým ořech cítí, že nastala správná chvíle, a vydechne... Jenže já se o tom musím přesvědčit. Ale ještě než půjdu založit pokusy, chtěla bych odpověď na otázku v nadpisu této kapitoly.*

*Z antroposofie vím, že člověk je vlastně obrácená rostlina, a ze své zkušenosti zase vím, že smysly rády klamou. Proto nezáleží jen na tom, jak hlava či ořech vypadají a zda se sobě podobají, ale také na tom, co se s nimi děje, jaké procesy se s nimi odehrávají a k jakému úkolu byly vytvořeny. A zde už mi to srovnání nějak pokulhává. Jenže zase slyším tvoje volání: Počkej, nebuď tak hrr! Teď běž raději pokusničit a pak se k té důležité otázce vrátíme, nech se překvapit!*

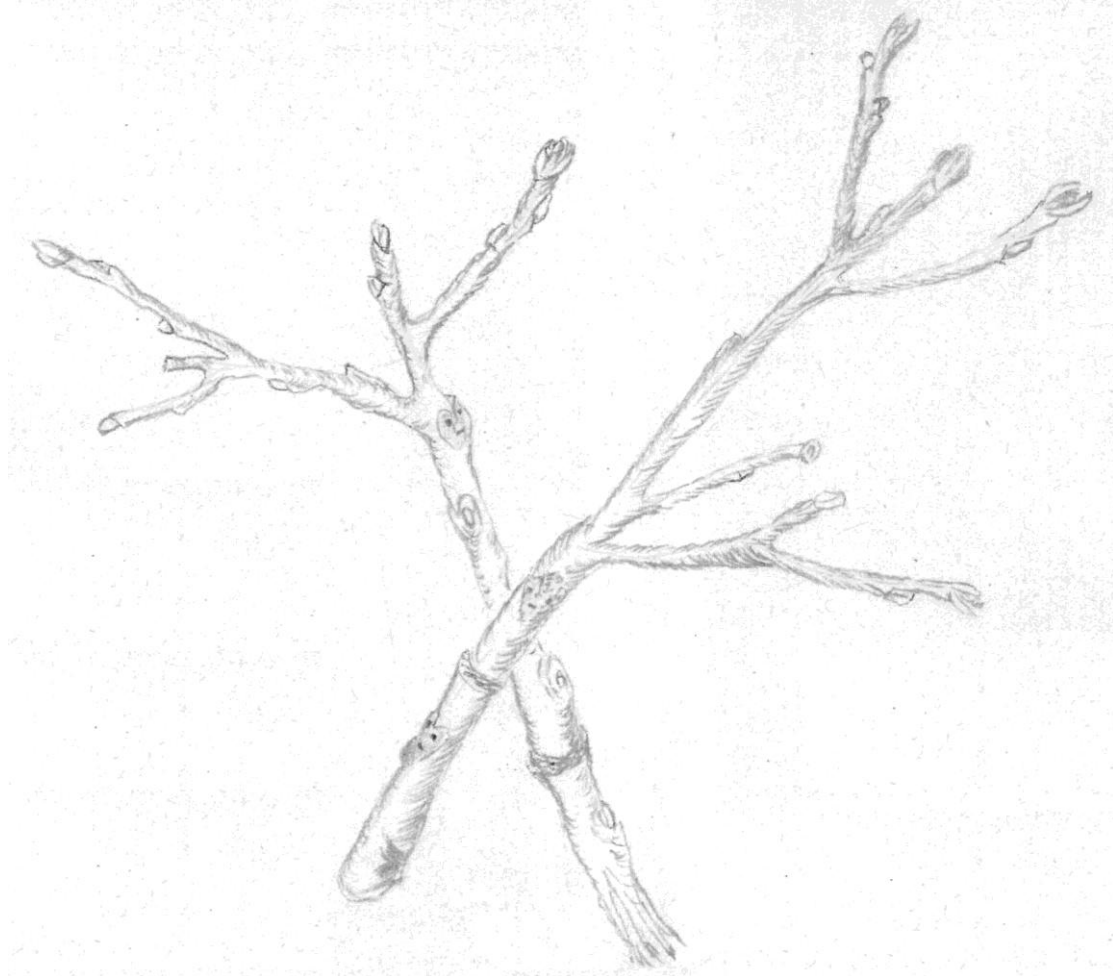
## Založíme pokusy.

*Namočila jsem si ořechy na týden do vody při teplotě kolem 12°C. Po týdnu jsem je vyjmula z vody a rozdělila na hromádky po 15 kusech. Roztavila jsem včelí vosk a ořechy z každé hromádky ošetřila jiným způsobem.*

- 1. Ořechům z první hromádky jsem voskem uzavřela pupek.*
- 2. Ořechům z druhé hromádky jsem voskem uzavřela špičku.*
- 3. Ořechům z třetí hromádky jsem voskem uzavřela křídlo.*
- 4. Ořechům ze čtvrté hromádky jsem voskem uzavřela špičku a křídlo.*
- 5. Ořechy z páté hromádky jsem obalila voskem celé.*
- 6. Ořechy z šesté hromádky jsem nechala bez vosku.*
- 7. Ořechy na sedmou hromádku jsem vybrala bez křídla a nechala bez vosku.*
- 8. Ořechy na osmou hromádku jsem vybrala deformované, s barevnými vadami, od pohledu nezdravé – bez vosku.*
- 9. Ořechům na deváté hromádce jsem opatrně otevřela skořápku, abych nepoškodila jádro.*



*Potom jsem voskem ošetřené i neošetřené ořechy zasadila do minipařeniště do rašeliny tak, aby byly celé zahrabané a tak, aby vždy z každé skupiny jich 5 sedělo na špičce (skupina A), 5 aby jich sedělo na pupíku (skupina B) a 5 aby jich leželo na středové rýze (skupina C). Dále jsem celý tento pokus ještě jednou zopakovala s tím, že ořechy jsem na rašelinu pouze položila tak, aby k nim mělo přímý přístup světlo. A pak už jsem se jen starala o to, aby v minipařeništi byla dostatečná vlhkost. To se stalo v únoru 2006.*



### *Zimní úvahy nad metamorfózou rostlin.*

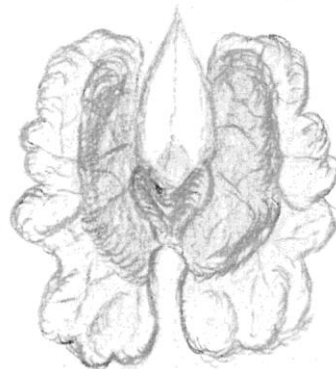
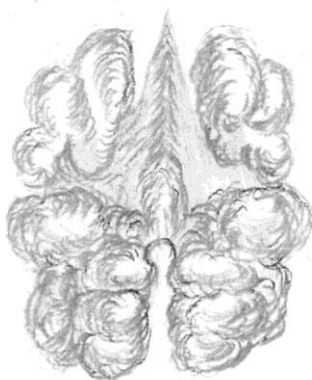
*Než se tvoji bráškové probudí k životu, můžeme ještě chvíli přemítat. Podle Goethovy nauky o metamorfóze je každá tvoje část přeměněný list. Vnější pohled na tebe jako by tuto teorii potvrzoval. Skořápka vypadá, jako když se dva listy proti sobě prohnou a pevně spojí a zdřevnatí. Také tvoje jádro vypadá jako spojení dvou členitých ztlustělých listů. Ale je tomu tak opravdu?*

*Goethe určitě neměl na mysli tyto vnější pohledy, neboť škála rostlinných druhů je tak pestrá a dojmy, kterými působí na naše smysly, jsou tak velmi různorodé, že by jen těžko při jejich popisování mohl vyslovit něco souhrnného. Při nazírání své prarostliny mluvil o trojím rozpínání a stažení. Sledoval tuto tendenci v životním cyklu každé rostliny a popisoval tento věčně se opakující rytmus, který má stejný základ (list), ale zjevuje se pokaždé jiným způsobem. Poprvé se jedná o maximální rozvoj listů, podruhé o rozviti květu a potřetí o bubření plodu. Po každé diastole následuje systola – zmenšování listů, uvadnutí květu, vytvoření semene. Tyto všeobecnosti lze skutečně vždy nějak vystopovat, ale přesto Goethova nauka o metamorfóze nebyla oficiální vědou nikdy přijata.*

Tuším proč, i mně tak nějak vadí, že to, co se přeměňuje, se nazývá listem. Ale nemám žádné potíže, když si představím přeměnu tkáně, respektive jejího základu – buňky. Vždyť buňka je to, co stojí na samém počátku nové rostliny, na prahu nového života. Stará rostlina ještě vykvete, ale nový život začíná teprve mystériem opylení (oplodnění), kdy se spojí dvě buňky, samčí a samičí a vznikne zárodek:  $1 + 1 = 1$ . Že by neplatila matematika? Omyl, to je špatně zapsaná rovnice. Ony totiž pohlavní buňky bez svého protějšku jsou vlastně jen polovinou čehosi, takže správně je  $\frac{1}{2} + \frac{1}{2} = 1$ .

Tak, a teď stojím na prahu onoho procesu, který mě zajímá, v oné úžasné chvíli, kdy se začíná zviditelňovat ona tajemná energie, která je potom uzavřena ve tvé skořápce, která je stvořena a sama je velkým stvořitelem, pokračováním života. Neboť v této jediné buňce je dáno vše, co se s tebou dále stane, je v ní zakleta celá tvá budoucnost – ořech, který mám před sebou; klíček, který vykoukne ze špičky a s obrovskou vervou se dere do země; malá rostlinka s několika listy, která přeroste náš dům a desítky let potom se bude střídavě obnažovat a zase halit do zeleného pláště a ještě přitom dá na sobě dozrát tisícům tvých brášek. A za to za všechno „může“ ona jediná, která „ví“, jak se má začít dělit a množit a diferencovat tak, aby z ní mohl v určitém rytmu vzniknout i list i květ i plod a dělá to s velkou moudrostí. Jenže od samého začátku je jí jasné, že bude v každé chvíli ořechem! Kdežto Goethova prarostlina, ta platí pro celý rostlinný svět, a v tom to vězí! Pak klidně mohu přestat mudrovat o tom, že ty nejdříve zakořeníš a pak teprve vytvoříš list, a že ti raší listy a přitom současně kveteš, takže jakápak metamorfóza. Mnohem důležitější, než toto mudrování je to, že každá rostlina, i když je reprezentována jen jednou buňkou, má svůj vývoj, a tento vývoj se vždy děje v rytmech, a vždy je do jisté míry opakováním toho předešlého, načež se přidá něco nového. A tak tomu je vždy a nejen u rostlin. Někde tam asi vězí podstata života...

Stále znovu se v myšlenkách vracím k oné chvíli stvoření nového bytí a mystické rovnici. Jsem si jistá, že bez ní vývoj není možný. Uvědomuji si sice, že rostliny lze množit i vegetativní cestou, ano i tebe, ořechu, lze rozmnožit cestou tkáňové kultury. A je to možné nejen u rostlin, slyšela jsem přece o klonování a kmenových buňkách. Jenže vegetativní cestou vlastně nevzniká nový jedinec, takto získáváme jen kopie toho předešlého, zde se vývoj zastaví. Nová jedinečnost může vzniknout jen pohlavní cestou. Jistě, z ořechu vyroste zase jenom ořech, ale s jeho vlastnostmi si nikdy nemohu být dopředu jistá, neboť je to kříženec. A to, že se jeden nepodobá druhému ani za mák, to už přece vím, i to, že některý vyklíčí snadno a jiný pomalu a další vůbec. Vidiš, můj oříšku, vždyť ty jsi úžasná individualita, jediný z mnoha milionů! Avšak co je to za sílu, která tě vytvořila takto jedinečného a která je teď schoulená v tobě a čeká? Jak ji mám pojmenovat, kde ji mohu zřít?



## *Meditace s ořechem.*

*Stále ve mně hlodá otázka, jak je to s tebou a mojí hlavou. Ale k jejímu zodpovězení mi ještě něco chybí. Slyším tvůj tajemný hlas: Tak pojd', povedu tě zvláštní stezkou. Zavři oči a dávej dobrý pozor...*

*Teď jsem docela malá kulička a cítím se velmi odděleně od toho, co mám rád. Mám rád život, tvary a jejich neustálou změnu, pohyb ve všem. A vím, že přijde čas, zařuká na skořápku a já se vyhrnu ven a začnu se nádherně oddávat všemu venku. Nejdříve mateřské náruči Země. Cítím, jak se žíznivě deru dovnitř, do jejího nitra a žádný kámen mě nezastaví na cestě vpřed. S obrovskou touhou a vůlí jí celou prorůstám a spojuji se s ní. Chci k ní nerozlučně patřit jako její součást a chce-li nás něco oddělit – ach, jaká je to bolest!*

*Na mém druhém pólu se děje něco jiného. Zde cítím otcovskou sílu Slunce a spěchám v ústrety tomu hřejivému laskání a světelnému mazlení, nadšeně rozprostírám své listy a toužím se rozplynout. A hle květy! Jimi se skutečně rozplývám, svým pylem se rozletím a opájím se pohybem v celém prostoru, nic mi nebrání – jak úžasné! A náhle se zastavím v té posvátné chvíli a zřím... to je ona - Boží láska...pokorně ji nechávám do sebe vproutit a na malou chvíli vidím všechny své budoucí obrazy, než se uzavřou v malém kousku hmoty.*

*Na chvíli jako bych chtěl zemřít. Ale pak na všechno zapomenou, neboť ze Země mnou proudí nahoru jiná láska. A já z radosti z ní se naplno oddávám svou zelení velké sluneční lázni a své větve vzpínám k nebi. Volám na ptáky, na ty prostředníky mezi nebem a zemí, ať si na mne sedají a bydlí u mě. Větru dovoluji hrát si v mé koruně a celý s ním nadšeně tančím. Listy se mi třepetají a zpívají o tom, jak je život nádherný...*

*Teď ležím v tvé ruce, povídám si s tebou a přemýšlím, jak jsem se sem vlastně dostal. Ano, ano...sebrala jsi mne pod mým rodným stromem. Vzpomínám si, že se chtěl celý rozdat, obětovat, volal na všechny okolo: Pojd'te a utrhňte si mě, vezměte si, co potřebujete, já už jsem unavený, chci spát. Přiletěl vítr a otrhal listí, ptáci a veverky si brali ořechy a ty, které si nevzali oni, shodil strom sám na zem – prý pro myšky a pro lidi. Ale já vím, že když jsem spadl, pošeptala mi země: Jen se hezky vyspi, však se na jaře vzbudíš! A tak tu čekám na jaro...*

*Děkuji ti, ořechu, za ten krásný zážitek, při němž jsi mě nechal nahlédnout všechno, co víš. Já teď už také vím. Víím, že v té chvíli úplně na začátku stojí – zcela nehmotná idea. A ty jsi teď hmotnou paměť toho, co bylo a co bude. Tvé jádro je plné myšlenek a na jaře z tebe vyprýští jedna za druhou, aby se staly součástí tohoto světa, potravou pro mé smysly.*

## *Na besedě s panem Steinerem.*

*Rudolf Steiner ve své Všeobecné nauce o člověku píše: „Dokulata zformovaná lidská hlava je obrazem kosmu. Kosmos ji vytváří antipatii, doslova ji od sebe odděluje a tím jí dává svobodu.“*

*Ano, moje hlava je zdánlivě do určité míry ořechem. Ale právě jen zdánlivě a do určité míry. Ta určitá míra spočívá v zevní podobě, v zevní oddělenosti od ostatního světa a v tom, že obojí je jaksi „nositel“ kosmické myšlenky. V tom, že kosmos určitou svoji část na čas uzavírá do kulatého prostoru a odděluje ji tak od sebe. A proč to dělá? No přece aby nám umožnil vývoj! Tak v tom jsme si, ořechu, podobní, ale ta podoba je zdánlivá. Protože způsob, jakým se to děje, je zcela odlišný. Procesy odehrávající se v mé hlavě a v tobě jsou jiné. O tom mě také poučila antroposofie Rudolfa Steinera.*

*Mou hlavu nejde oddělit od ostatních součástí těla, každá součást má svůj úkol. Hlava slouží k obrazné činnosti, představování, myšlení. Zatímco mé končetiny jsou orgánem vůle a jako takové mají vztah k pohybu (vývoji) světa, kterému naslouchají a spojují se s ním, má hlava má za úkol tento pohyb převádět v klid a v tomto klidu svět (kosmickou vůli) zrcadlit. A aby jí mohla zrcadlit, musí být od ní oddělená, svobodná.*

*Ty jsi, ořechu, také „obrazem“ kosmické vůle, jenže ty jí nezrcadlíš, ty jí přímo jsi. Nazvala jsem tě hmotnou pamětí toho, co bylo a co bude. Právě v tomto časovém proudu se kosmická myšlenka (praobraz, praforma) stává kosmickou vůlí. Ta pravá nehmotná idea (onen praobraz, praforma) stojí mimo čas, je věčná. Ale od okamžiku oplodnění už běží hodiny a nastává vývoj této myšlenky a tak se stáváš zárodkem, „zahuštěnou realitou“ celé své budoucnosti. Splýváš s kosmickou vůlí, neodděluješ se od ní, naopak jí ve všem nasloucháš, jako to dělají mé končetiny.*

*V tom je ten velký rozdíl mezi námi, že v mé hlavě je svoboda, kdežto v tobě je nutnost, nemůžeš jinak, než poslouchat hlas přírody.*

## *Chaos.*

*Na začátku svých pozorování jsem ve všem vnímala jen chaos – v rýhách na povrchu skořápky, ve skladbě přepážek uvnitř, v tom jak je vytvarováno jádro. Ale postupně se z toho chaosu vynořoval řád a symetrie, postupně jsem začala vidět pravidelnost a opakující se motivy. Pro příklad bych uvedla opakující se motiv kříže – na povrchu skořápky, v přepážkách a v postavení skořápky oproti jádru (viz kapitola: Začneme skořápkou). Kříž lze zajisté chápat vícerym způsobem, ale mě napadlo vidět v něm symbol oddělování se, symbol antipatie. V eurymii je kříž znázorněním hlásky € . Jaké bylo moje překvapení, když jsem si uvědomila, kolik takových € najdu ve větvích ořešáku! Ořešák se totiž větví takovým způsobem, že krajní dřívě narostlé větve a větvičky svou délkou přerůstají středový terminál, ten zůstává nejkratší. U celé koruny ořešáku tento styl větvení způsobuje zakulacení, koruna ořešáku je kulatá podobně jako ořech. A na větvičkách posledního řádu čtu samé € .*

*Kulatý ořech, který v sobě ukrývá několik křížů, a kulatá koruna ořešáku posetá samohláskou E – to pro mne zůstalo zatím nezodpovězenou otázkou, výzvou pro budoucnost. Sledovala jsem však jinou myšlenku. Co dělá z chaosu pořádek? Opakování, rytmus, to, že se některé motivy vracejí buď ve tvaru nebo v růstu či vývoji; často skrytě, v různých převlecích či metamorfózách. A najednou mi to bylo jasné. Vždyť vývoj rostliny je přece znázorněn růstem a růst znamená pohyb a pohyb, který se zastaví (zkažení), se stane tvarem. Čili všechno, co dokážu najít ve tvaru, mi ozřejmí vývoj, nebo naopak – co vidím ve vývoji, najdu i ve tvaru. Vývoj – pohyb – tvar, toto viditelné je vždy zjevením vnitřní neviditelné myšlenky, kterou z toho mohu vyčíst. A právě objevování těchto skrytých motivů mi otevírá cestu k uchopování velkého procesu života. To je má budoucí práce.*

## Jak dopadly pokusy?

*Popravdě řečeno, ne zrovna nejlépe, neboť vzházivost ořechů byla velmi nízká. Z 270 kusů vysázených ořechů jich vzešlo pouze 27, tj. pouhých 10 %. Podcenila jsem pravděpodobně úlohu stratifikace (krátkodobé působení nízkých teplot), zkrátka měla jsem nechat ořechy projít mrazem, tak jak jsou na to z přírody zvyklé. Přesto se některé předpoklady jasně prokázaly a jiné zase úplně vyvrátily.*

*První ořech vzešel za jeden měsíc po vysázení, většina však vzešla o měsíc později, v průběhu 7. - 8. týdne. Později už nevzešel žádný, přestože jsem se snažila zbývající ořechy „oživit“ přesázením do volné půdy. Výsledky pozorování jsem seřadila do tabulky:*

		A.pupkem nahoru		B.špičkou nahoru		C.položené	
S VOSKEM	1. uzavřený pupek	1	1				1
	2. uzavřená špička			1	1		
	3. uzavřené křídlo		1				1
	4. uzavřené křídlo a špička						
	5. obalené celé		1	1			
BEZ VOSKU	6. zdravé	2	1	1	1	2	1
	7. bez křídla	1	1	1	1	2	1
	8. deformované		1	2			
	9. s narušenou skořápkou						

*Tabulka: modře – počet vzešlých ořechů, které byly zahrabané v zemi (celkem 14)  
červeně – počet vzešlých ořechů, které byly položené na zemi (celkem 13)*

*Slovní hodnocení výsledků:*

- 1) *Celkem jsem vysázela 150 ořechů nějak ošetřených voskem, z nichž vzešlo 9 ořechů, tj. 6%. Celkem jsem vysázela 120 kusů bez vosku, z nichž vzešlo 18 ořechů, tj. 15%. Uzavření „smyslových orgánů“ ořechu má tedy na klíčení vliv. Lze samozřejmě diskutovat o tom, zda včelí vosk byl správně vybraný prostředek k odstranění jejich funkce. Při kvalitním nanesení sice možná nepropouští vodu, ale ve slabší vrstvě je propustný pro světlo. Navíc se snadno odlupuje. Při opakování pokusu bych se pokusila najít ještě jiná média (možná plastelínu, modurit,...).*
- 2) *Je zapotřebí si uvědomit, že procento vzešlých ořechů u neošetřených voskem by bylo patrně ještě vyšší, protože mezi nimi byly i ty ořechy, kterým jsem „pomohla“ opatrným pootevřením půlek skořápky. Oproti očekávání z těchto nevzešel ani jeden! Násilím pootevřená skořápka se ukázala jako překážka v klíčení.*
- 3) *V pokusu jsem se snažila zjistit, zda některá část ořechu je pro vzcházení důležitější než ostatní. Toto se nijak neprokázalo. Soudím, že pro vzcházení jsou důležité všechny části – i pupík, i křídlo, i špička.*
- 4) *Také vliv položení ořechu se neukázal důležitý. Zdá se, že ořech může vyklíčit v libovolné poloze.*
- 5) *Tvarové odlišnosti nepředjímají osud ořechu tak, jak bych předpokládala. I ta nejkřivější a nejdeformovanější semena jsou schopná vyklíčit, některá jsou naopak mnohem rychlejší a vitálnější než jiná, tvarově dokonalá, která dlouho spala a třeba dosud spí.*
- 6) *Všechny vyrašené ořechy vyklíčily ve špičce. Tento předpoklad se potvrdil na 100%.*
- 7) *Také u ořechů, které nemají křídlo, se potvrdilo, že klíčí sice ve špičce, ale pak praskají kdekoliv, skořápka se poruší celá. Ovšem proti určitému předpokladu, že budou klíčit hůře a pomaleji, právě protože nemají křídlo, opak byl pravdou. Klíčily snadno a rychle.*
- 8) *Nebyl velký rozdíl v počtu ořechů vzkličených ze země nebo na zemi, asi proto, že obě skupiny byly pravidelně zalévány. Z přírody vím, že ty zahrabané klíčí lépe.*

*Pro skutečně vědecký pokus by bylo potřeba uskutečnit ještě několik opakování a použít statistické metody vyhodnocení. Přiznávám, že takový postup mi není blízký, neboť spočívá na stovkách maličkostí, které mohu neustále vymýšlet pro jeho další a další zpřesňování. A ta hlavní věc – postihnout vztah mezi ořechem a matkou přírodou – mi pak stejně zůstane utajena. Proč se mé předpoklady v něčem potvrdí, ale ne všechny, ne vždy a ne všude? To mohu poznat jen každoročním trpělivým sledováním těchto dvou aktérů pokud možno bez mých osobních zásahů.*

*Rašící ořech*



*1. otvírá se špička*



*3. rašící prýtl*



*2. zakořeňuje*

## Závěr.

*Na začátku mé práce stálo cvičení myšlení. Jeho objektem se stal vlašský oříšek, a třebaže jsem od něj občas utekla k jinému předmětu, vždy mě přitahoval zpět. Všimla jsem si, že myšlenky, které ve mně probouzel, se mi od začátku zdály být tak nějak zvláštní, hluboké a zasluhující další promýšlení.*

*Když potom bylo potřeba vybrat si téma seminární práce, ihned jsem věděla, že to bude ON. To byla ovšem jediná jistota, jinak poctivě přiznávám, že jsem dopředu nevěděla, kam přesně má pozorování a myšlenky povedou. Prostě jsem se jím zabývala a byla otevřená tomu, co mi přinese.*

*Myšlenky mě napadaly neuspořádaně a od svého středu (ořechu) byly schopné se rozbíhat do všech možných směrů. Poznala jsem tak, jak všechno se vším souvisí a člověk to může poznat skutečně jen v tom středu, v celistvosti. Protože jinak se každá jednotlivost dala do nekonečna pitvat, když tu náhle mě celé to pitvání přivedlo ... zase do středu. Někdy jsem měla problém celý ten rej myšlenek zapsat tak, aby se neztratila přehlednost a řád. Vede cesta zevnitř ven nebo zvenku dovnitř? Vždyť je to dokonalý chaos! Jak v té změti uliček najít tu pravou?*

*Ale poznenáhlu se z toho zmatku ve mně vynořilo poznání: některé motivy se opakují. Zaměřila jsem se na jejich objevování a hledání vztahů a souvislostí mezi nimi. To dalo mé práci určitý řád. A zároveň jsem pochopila, že má práce s ořechem zatím nekončí, že je to cesta, která mě vede stále dál. Ještě nevím všechno, ořech mi přináší stále nová témata k promýšlení a poznávání.*

*Jasně jsem také pozorovala, jak se mění kvalita mého přístupu k tématu během ročních období. V zimě mě napadala spousta myšlenek o ořechu, který jsem stále měla před sebou. Některé jsem nestihla zpracovat a tak jsem je odložila na později. Po čase jsem ovšem zjistila, že mi to jaksi nejde se k nim vrátit. Proč? Lámala jsem si s tím hlavu a pak pochopila: mezitím přišlo jaro, myšlenky se odtoulaly a nastal jiný čas- čas pozorování a „vciťování se“. Ořech už neležel přede mnou, ale spíše já se stávala jím. A tu mě začaly napadat myšlenky a otázky úplně jiného druhu.*

*Laskavě čtenáře prosím o shovívavost s mými kresbami. I kreslení je totiž součástí mé vnitřní cesty. Předtím jsem nikdy nekreslila, nikdo mě to neučil a ani jsem nechtěla číst nějakou teorii o kreslení. Sama jsem chtěla proniknout do taje, jak pohybem tužky znázornit tvar, ten zkamenělý „také pohyb“. Ale přece jen mi jedna kniha pomohla. Byla v angličtině a já anglicky neumím, ale z kreseb v ní bylo jasně patrné, že nejdůležitějším úkolem kreslíře je vystihnout právě pohyb a vývoj v přírodě. Jmenovala se New Eyes for Plants.*

*Dnes věřím, že při správném nazírání si člověk může i na tak drobném předmětu, jako je můj malý oříšek, ověřovat postupně snad všechny poznatky antroposofie a naučit se tak chápat a vnímat kosmický vývoj ve všech souvislostech. Neboť „ jak nahoře, tak dole“, všechno se opakuje... a tobě, člověče, stačí, aby ses probudil a viděl!*

